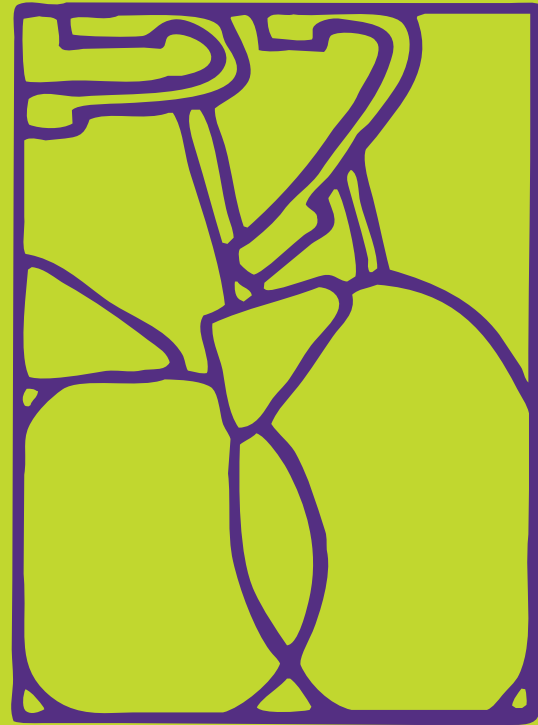


De Tandem vzw

→ 2015



15 keer 2015 op De Tandem vzw

De Tandem vzw heeft een erkenning voor zowel rechtstreeks toegankelijke als niet-rechtstreeks toegankelijke hulp voor minderjarige en meerderjarige personen met een verstandelijke beperking. Vele gezinnen en hun natuurlijk netwerk bieden dagelijks ondersteuning, geborgenheid en warmte aan kinderen, jongeren en volwassenen met een verstandelijke beperking. In partnerschap zorg op maat bieden om tot een kwaliteitsvolle uitbouw van hun bestaan te komen is onze missie. Het ondersteuningsmodel zoals uitgewerkt in perspectief 2020 is daarbij onze leidraad. Voor een uitgebreid overzicht van ons aanbod verwijzen we naar www.de-tandem.be.

2015 was opnieuw een jaar van grote veranderingen in onze samenleving, in de hulpverlening en in de sector ondersteuning van personen met een handicap. Ook op De Tandem was 2015 een heel turbulent jaar. Er kwamen vaak verwarrende en vaak tegenstrijdige signalen vanuit het Vlaamse beleid waardoor we verplicht werden de wetgevingen van nabij op te volgen en ons steeds opnieuw aan te passen. Toch slaagden we erin onze bijna 40-jarige ervaring in te zetten in een gediversifieerde en doelgroepspecifieke begeleiding van gezinnen in Oost-Vlaanderen met een zoon of dochter met een verstandelijke beperking.

Zowel de zorginspectie als de financiële inspectie konden vaststellen dat de inhoudelijke werking van onze dienst goed gedocumenteerd is. De dienst heeft ook een goed zicht op de noden van haar gebruikers en stemt de begeleiding hierop goed af. Tenslotte gaat de dienst goed om met de middelen waarover zij beschikt.

479 gezinnen deden beroep op De Tandem vzw. Dit getuigt niet alleen van onze bekendheid als zorgaanbieder, maar ook van de vele vragen en problemen waarmee gezinnen geconfronteerd worden.

Maar de eigenheid van thuisbegeleidingsdiensten komt in gevaar. Dit uitte zich in talrijke Vlaamse acties om de zorgvorm thuisbegeleiding staande te houden. De ontwikkelingen binnen onze sector zijn voor de komende jaren ongetwijfeld een grote uitdaging!

Vijftien acties hieronder illustreren de daadkracht en de rijkdom van de Tandemwerking in 2015. Het zijn initiatieven die rechtstreeks verband houden met de grote veranderingen in het zorglandschap. We beschrijven ook enkele thema's die verband houden met de mobiele en ambulante begeleiding van gezinnen met een zoon of dochter met een verstandelijke beperking. Tenslotte gaat onze aandacht naar onze medewerkers. Zonder hun gedreven engagement zou De Tandem vzw niet zijn wat ze nu is.

1 De **sector ondersteuning van personen met een handicap** gaat door een fase van ingrijpende verandering op alle niveaus. Ook de diensten thuisbegeleiding ontsnappen niet aan de evoluties. Sinds 2010 is Perspectief 2020 het baken voor onze sector. Heel wat van de geplande vernieuwingen zijn uitgetekend. De onzekerheid en onrust zijn voelbaar in de sector. Zowel **Perspectief 2020** als de verdere ontwikkelingen binnen **Integrale Jeugdhulp** vereisen een duidelijke positionering in het zorg- en welzijnslandschap en een definitie van de rol van de diensten thuisbegeleiding. Via beleidsvoorstellen, gerichte acties, via onze vertegenwoordiging in overlegorganen, blijft ook De Tandem vzw haar stempel drukken op de zorgvernieuwingen. In partnerschap met collega's binnen en buiten de sector zochten we naar antwoorden op al deze uitdagingen. In het licht daarvan werkten we aan een opsplitsing van onze werking voor minder- en meerderjarigen, volgden we de beleidsontwikkelingen PVF (persoonsvolgende financiering) en de regelgeving RTH (rechtstreeks toegankelijke hulpverlening) op.

2 Thuisbegeleiding situeert zich zowel binnen **de rechtstreekse als de niet rechtstreekse hulp**. 2015 is bijzonder spannend geëindigd voor de diensten thuisbegeleiding en de behouders RTH. Voorlopig hebben we de dreiging kunnen afwenden en kan thuisbegeleiding nog als zorgvorm overeind blijven. Helaas voorlopig. De VAPH-gesubsidieerde thuisbegeleidingsdiensten zijn bezorgd dat **de kwaliteit van hun dienstverlening** aan personen met een handicap fors zal dalen als de plannen van de Taskforce Persoons-

volgende Financiering om de thuisbegeleidingsdiensten te laten opgaan in het BVR RTH realiteit worden. De gebruiker is dan rechtstreeks het slachtoffer. In 2016 zullen thuisbegeleidingsdiensten meer dan ooit gezamenlijk constructieve voorstellen op tafel moeten leggen bij de Vlaamse overheid om hun eigenheid aan te tonen. Thuisbegeleiding zien we immers **complementair aan de begeleiding door RTH-diensten**. We ijveren ervoor om het reliëf in aanbod te vertalen in een reliëf in subsidiëring.

3 De plannen van het beleid gaan gepaard met **finke bezuinigingen**. In 2013 verscheen het nieuwe besluit op thuisbegeleiding. Daardoor moesten we tal van efficiëntiemaatregelen invoeren. Meer gezinnen en meer begeleidingen presteren, vergden ingrijpende maatregelen voor medewerkers en gezinnen om de kwaliteit van de ondersteuning verder te kunnen garanderen. In 2015 volgde opnieuw een besparingsmaatregel. Het zette ons aan om creatief op zoek te gaan om nog **meer te doen met minder**.

4 Van bij de start hebben we ingezet op samenwerking in de zorg. De huidige ontwikkelingen maken het beheer van een **autonome vzw** die enkel mobiele en ambulante en groepsbegeleidingen aanbiedt niet eenvoudig. Daarom bleef de toekomst van De Tandem vzw hoog op de agenda staan. Samen met 5 andere autonome diensten voor ambulante en mobiele begeleiding uit Oost-Vlaanderen werkten we verder aan de **uitbouw van NOVO-h** om meer efficiëntie en kostenbesparing te realiseren en om kennis en informatie uit te wisselen.

5 Daarnaast werkten we samen met het onderzoeksproject KULeuven rond family quality of life. We investeerden actief in tal van **netwerken** zoals onder meer de Taborgroep, STESA, een samenwerkingsverband tussen 3 Vlaamse thuisbegeleidingsdiensten voor personen met een verstandelijke beperking, de werkgroep RTH Oost-Vlaanderen. De Tandem vzw bleef **penhouder voor RTH** meerderjarigen uit het Meetjesland en werkte als partner mee bij de samenwerkingsverbanden van Waas en Dender, Aalst-Oudenaarde en Gent-Deinze.

6 Zeker in tijden van ingrijpende veranderingen is feesten en elkaar ontmoeten een must. Op 26 september ging ons **Tandemfeest** door, een ontmoetingsmoment voor medewerkers, professionelen en vrijwilligers, en gezinnen die beroep doen op of wachten op thuisbegeleiding. Een rijk gevuld programma voor jong en oud met als thema 'Er zit muziek in De Tandem', kon 400 aanwezigen boeien. Daarnaast creëerden we kansen voor gezinsleden en hun netwerk tot **ontmoetingen met lotgenoten**. We werkten opnieuw samen met **firma Bostoan**.

7 Er is steeds meer vraag om **transparante informatie** ter beschikking te stellen aan gezinnen en partners waar we mee samenwerken. We hebben op verschillende manieren hiertoe actief een bijdrage geleverd: activiteiten en mededelingen vanuit De Tandem vzw, initiatieven van andere organisaties rond handicapspecifieke thema's kwamen aan bod in de 4 verschenen nieuwsbrieven 'de Tandembel'. Om de **communicatie** met gezinnen en

verwijzers te verbeteren houden we onze website actueel. Gezinnen kunnen zich elektronisch aanmelden indien ze dit wensen. We werkten een voorstel uit om ons aanbod op te splitsen in pakketten. We stelden een plan op rond interne en externe communicatie met anderstaligen en gezinnen met een migratieverleden.

8 Binnen thuisbegeleiding willen we zorgen voor continuïteit van geboden ondersteuning. Daarom werken we per team met een **vliegende thuisbegeleider**. Voor sommige zorgvragen die dringend zijn en waar de vaste thuisbegeleider niet gepland afwezig is om reden van ziekte, kortstondige onderbrekingen, verlof enz. kunnen zij taken overnemen. Voor personen met een verstandelijke beperking was De Tandem vzw **contactpersoon** voor de Centrale Registratie Zorgvragen (CRZ). Deze zorgvraag kan thuisbegeleiding zijn of één of meerdere andere zorgvragen. Tenslotte deden we een aantal **crisisbegeleidingen** in het kader van Integrale Jeugdhulp.

9 Binnen **outreach** boden we handicapspecifieke deskundigheid aan professionelen van reguliere diensten. De klemtoon ligt op het aanbieden van onze kennis en ervaringen in functie van een meer aangepaste aanpak van personen met een verstandelijke beperking. Dit kan onder vorm van advies, bezoek aan De Tandem vzw, workshops en trainingen. We werkten mee aan de verdere uitbouw van **outreach De Deining** voor meerder- en minderjarigen.

10 Gezinnen die we ondersteunen kunnen beroep doen op onze **spelotheek**. Dankzij sponsoring konden we het spelmateriaal vernieuwen en verder uitbreiden. We beschikten eind 2015 over 3548 te ontlene stukken en we ontleenden 2809 stukken aan 274 actieve leden.

11 Op vlak van **digitalisering** hebben we vooruitgang geboekt. Dat geldt in het bijzonder voor het implementeren van CMS (Client Management System), het gebruik van de elektronische agenda, het ontlensingssysteem van materiaal uit de speltheek.

12 Complexere vragen en hogere verwachtingen van gezinnen vragen om constante versterking van de **competenties van medewerkers**. Gemotiveerde en competente medewerkers binnen de confronterende dagelijkse realiteit zijn immers de sleutel tot goede dienstverlening. Tijdens vorming en opleiding en tijdelijke werkgroepen ging onze aandacht naar actuele thema's zoals o.a. sociale netwerkstrategieën. Ook de inschakeling van stagiaires bood kansen tot vernieuwing.

13 De werking van De Tandem vzw staat of valt met het enthousiasme en de inzet van een grote groep vrijwilligers. Ook in 2015 bouwden we onze **vrijwilligerswerking** verder uit. Vrijwilligers zijn ouders, grootouders, brussen, familieleden maar ook mensen die vanuit hun werkervaringen, persoonlijke interesse een engagement opnemen binnen De Tandem vzw. Op alle niveaus van onze werking zijn ze actief vertegenwoordigd: in het bestuur, de verschillende werkgroepen, de redactieraad van de Tandembel en vooral ook in contac-

ten met gezinnen individueel en in groepsverband. Vrijwilligers bieden aan gezinnen die beroep doen op De Tandem vzw de mogelijkheid tot persoonlijk contact als familielid/ervaringsdeskundige. We kunnen ook steunen op de ervaringsdeskundigheid van vrijwilligers bij het begeleiden van oudergroepen, bij groepsbezoeken aan voorzieningen, bij het uitwerken en begeleiden van themagerichte bijeenkomsten en ons jaarlijks Tandemfeest.

14 De maatschappelijke evoluties en de talrijke veranderingen hebben een impact op het **welzijn van de medewerkers**. We werden geconfronteerd met een verhoging van de werkdruk. Bovendien konden we niet ontsnappen aan de voortschrijdende regeldrift van de overheid. Samen zoeken naar een gezond evenwicht tussen onze krachten en de toegenomen opdrachten werd daarom een belangrijk aandachtspunt en zal dit ook blijven de komende jaren. We bouwden verder aan ons actieplan zorgbeleid en werkten het project GOG/ VOS af.

15 Je leest het, in 2015 hebben we opnieuw alles in het werk gesteld om onze missie verder te verwezenlijken. Met kwaliteit moeten we het verschil maken om onze plaats blijvend te verdienen in het zorglandschap én vooral omdat gezinnen daar recht op hebben. De kracht en de mogelijkheden van De Tandem vzw worden in belangrijke mate bepaald door de inzet, samenwerking en ondersteuning van medewerkers, vrijwilligers, bestuurders, samenwerkingspartners, donateurs en sympathisanten. Zonder hun steun en inzet zou De Tandem vzw niet zijn wat we nu zijn. Hiervoor een **welgemeende dank!**

We hopen dat we in de toekomst verder op je steun kunnen blijven rekenen.

“Ik wil u graag uit naam van onze hele familie bedanken voor uw fantastische inzet voor Sabine. Het is een zeer moeilijke tijd geweest maar u was steeds ons lichtbaken in het administratief kluwen dat deze sector voor ons is. U gaf blijk van doorzettingsvermogen en was mijn ouders tot absolute steun op ieder vlak waar u kon. Naast u willen we uw collega M. en het hele team laten weten hoe dankbaar we zijn voor jullie hulp en bijstand. Door u kijken we met vol vertrouwen naar de toekomst voor ons Sabine!”



De Tandem vzw
 Groot Begijnhof 73
 9040 Sint-Amandsberg
 09 228 99 29
 post@de-tandem.be
 www.de-tandem.be



Samenwerkingsverband Rechtstreeks Toegankelijke Hulp Meetjesland, p/a De Tandem vzw.



Deze publicatie verschijnt voor alle partners, medewerkers en sympathisanten van De Tandem vzw. Reacties en suggesties zijn welkom bij De Tandem vzw. V.U.: Katrien Windey

Erkenning en begeleidingsactiviteiten



De Tandem vzw is door het Vlaams Agentschap voor Personen met een Handicap (VAPH) erkend als thuisbegeleidingsdienst voor personen met een verstandelijke beperking in de provincie Oost-Vlaanderen. De Tandem vzw ondersteunt ook personen met een bijkomende beperking (autisme, een specifieke medische zorg, een motorische beperking, psychische, gedrags- en/of emotionele problemen,...).

Het VAPH subsidieerde onze dienst in 2015 voor 7.223 begeleidingen. De Tandem vzw deed in 2015 effectief 7.278 begeleidingen. Dit cijfer bestaat uit ambulante, mobiele, groepsbegeleidingen en outreach. 49 % van die begeleidingen gebeurden binnen het niet-rechtstreeks toegankelijke aanbod, 51 % waren rechtstreeks toegankelijke begeleidingen.

De Tandem vzw is erkend als **penhouder voor het samenwerkingsverband RTH Meetjesland** en maakt deel uit van de **samenwerkingsverbanden RTH Waas en Dender, RTH Gent-Deinze en RTH Aalst-Oudenaarde**. In het kader van deze verbanden deden we eveneens mobiele begeleidingen.

Als **zorgconsulent** ondersteunden we 7 gezinnen met een Persoonlijk Assistentie Budget (PAB).

Daarnaast boden we begeleiding aan 1 gezin in het kader van **crisisjeugdhulpverlening**.

Ten slotte waren we voor vele gezinnen **contactpersoon** voor de Centrale Registratie Zorgvragen (CRZ).

Thuisbegeleiding in cijfers 2015

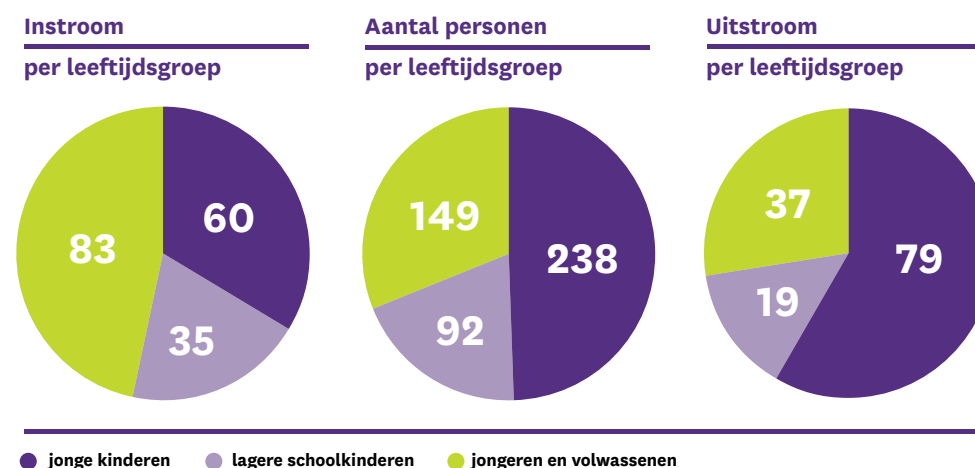


We startten in 2015 de begeleiding op bij 178 nieuwe personen: 60 jonge kinderen, 35 lagere schoolkinderen en 83 jongeren en volwassenen.

In 2015 begeleidde De Tandem vzw in totaal 479 gezinnen: 238 jonge kinderen, 92 lagere schoolkinderen en 149 jongeren en volwassenen.

Daarnaast boden we outreach aan 5 organisaties.

Bij 135 gezinnen rondden we de begeleiding af in 2015: 79 jonge kinderen, 19 lagere schoolkinderen en 37 jongeren en volwassenen.



Begeleide gezinnen per Oost-Vlaamse gemeente in 2015



Het werkingsgebied van De Tandem vzw is de provincie Oost-Vlaanderen. In 60 van de 65 fusiegemeenten gingen thuisbegeleidingen door in 2015. De 479 gezinnen begeleid in 2015 zijn aangeduid op de volgende kaart. Het cijfer duidt het aantal gezinnen aan per fusiegemeente.



Financiële steun

De Tandem vzw ontving in 2015 naast subsidies van het VAPH en Sociale Maribel financiële steun van:

- Het stadsbestuur van Gent
- Het gemeentebestuur van Deinze, Hamme, Kruibeke, Lochristi, Sint-Gillis-Waas, Sint-Laureins, Sint-Martens-Latem, Stekene, Wichelen, Wortegem-Petegem
- Stichting J. Devriendt-Rosa Mores
- Bostoën
- Alpro
- PIWI BVBA
- Fifty-One afdeling Gent
- Zonta Gent2
- Welzijnswerk Ommekaar vzw
- Open VLD Maarkedal
- Arcadis Belgium
- Amcor Flexibles
- Solidariteit voor het gezin
- Diverse sympathisanten

Financiële steun:
De Tandem vzw BE35 4471-6284-5137
 Voor giften vanaf 40 euro ontvangt u een fiscaal attest.