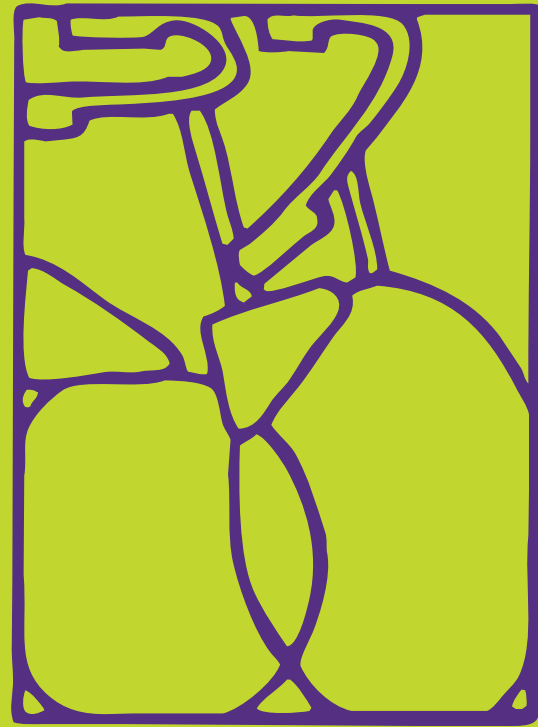


# De Tandem vzw

## → 2016



# 16 keer 2016 op De Tandem vzw

De Tandem vzw heeft een erkenning voor zowel rechtstreeks toegankelijke als niet-rechtstreeks toegankelijke hulp voor minderjarige en meerderjarige personen met een verstandelijke beperking. Veel gezinnen en hun natuurlijk netwerk bieden dagelijks ondersteuning, geborgenheid en warmte aan kinderen, jongeren en volwassenen met een verstandelijke beperking. In partnerschap zorg op maat bieden om tot een kwaliteitsvolle uitbouw van hun bestaan te komen is onze missie. Voor een uitgebreid overzicht van ons aanbod verwijzen we naar [www.de-tandem.be](http://www.de-tandem.be).

**Onze Tandem slaat nieuwe wegen in...** dit werd ons thema voor 2016. Het verwijst naar de vele veranderingen en uitdagingen die ons te wachten staan. De ontwikkelingen binnen onze sector blijven immers een grote uitdaging voor de komende jaren. De eigenheid van de thuisbegeleidingsdiensten kwam in gevaar.

Na constructieve onderhandelingen tussen de diensten thuisbegeleiding en verantwoordelijken van het VAPH konden we een gunstiger subsidiëring bekomen voor de begeleidingen bij minderjarigen onder Rechtstreeks Toegankelijke Hulp (RTH).

In 2016 deden 504 gezinnen beroep op De Tandem vzw. Dit getuigt niet alleen van onze bekendheid als zorgaanbieder, maar vooral van de vele vragen en problemen waarmee gezinnen geconfronteerd worden. Onze missie is deze gezinnen sterker te maken om aan de slag te gaan met hun eigen kennis, krachten en capaciteiten.

**Zestien acties** hieronder illustreren hoe we deze missie trachten te volbrengen. Het zijn initiatieven die we ondernemen naar aanleiding van de grote veranderingen in het zorglandschap. Daarnaast zijn we voortdurend op zoek naar manieren om onze Tandem vzw te vernieuwen en te onderhouden in functie van onze zorg voor de gezinnen. Tenslotte gaat onze aandacht naar onze medewerkers. Het is vooral door hun gedreven engagement dat De Tandem vzw nieuwe wegen kan inslaan.

**1** Eén van de vele ingrijpende veranderingen in 2016 is **het einde van het besluit thuisbegeleiding**. De Tandem vzw wordt een mobiele/ambulante dienst die vooral werkt onder rechtstreeks toegankelijke hulp (RTH). Een minderheid van de begeleidingen gebeurt nog onder niet-rechtstreekse hulp (nRTH). Een andere ingrijpende verandering is de komst van het basisondersteuningsbudget (BOB) en de persoonsvolgende financiering (PVF) bij de meerderjarigen. Vanaf 2017 wordt De Tandem vzw erkend als dienst RTH, als Multi Functioneel Centrum (voor begeleidingen van minderjarigen onder nRTH) en als vergunde zorgaanbieder.

**2** Van bij de start hebben we ingezet op samenwerking in de zorg. De huidige ontwikkelingen maken het beheer van een kleine **auto-nome vzw** die enkel mobiele, ambulante en groepsbegeleidingen aanbiedt niet eenvoudig. Daarom bleef de toekomst van De Tandem vzw hoog op de agenda staan. NOVO-h, het samenwerkingsverband met 5 andere autonome diensten voor ambulante en mobiele begeleiding uit Oost-Vlaanderen werd **FIOLA vzw**. Men besliste om over te gaan tot een fusie en in september 2016 ondertekenden de 6 diensten het fusieprotocol in het bijzijn van alle medewerkers. De directies van de 6 diensten kregen als opdracht om samen met de raden van bestuur deze nieuwe vzw operationeel te maken vanaf 1 januari 2018.

**3** In 2016 hebben we met de hele ploeg van medewerkers ingezet op **het behalen van 7313 gesubsidieerde begeleidingen**. Door het harde werk van iedere medewerker konden we met onze Tandem over de eindstreep rijden met 7752 begeleidingen op ons bagagerek.

**4** Het veranderende zorglandschap, de verhoging van de werkdruk en de stijging van de te behalen norm hebben een impact op **het welzijn van de medewerkers**. Het blijft dan ook een opdracht binnen De Tandem vzw om samen te zoeken naar een gezond evenwicht tussen onze krachten en de toegenomen opdrachten. Het blijft voor elke medewerker ook een opdracht om te zoeken naar een gezond evenwicht tussen het werk en het gezin. In 2016 ondertekenden we het **'charter voor een gezinsvriendelijke onderneming'** van de gezinsbond. Werknemers die hun gezinsleven goed kunnen combineren met hun job, zitten beter in hun vel en voelen zich meer gewaardeerd en gemotiveerd. Hun gezin wordt er gelukkiger van, maar ook voor de werkgever is het een meerwaarde.

**5** De overheid legt ons een zeer hoge prestatienorm op waardoor we genoodzaakt zijn zo efficiënt mogelijk te werken. We blijven er naar streven om binnen een beperkte tijd en met beperkte middelen toch een kwaliteitsvolle begeleiding te bieden aan de gezinnen. In onze zoektocht naar andere methodieken kwamen we samen met de 4 collegadiensten thuisbegeleiding voor personen met een verstandelijke beperking tot het werken met pakketten. De Tandem vzw begon in de loop van 2016 te werken met **pakketten** bij nieuwe gezinnen. De bedoeling is om dit in 2017 verder te implementeren bij alle gezinnen.

**6** In 2016 zetten de 5 Vlaamse diensten thuisbegeleiding voor personen met een verstandelijke beperking zich in om tot een gemeenschappelijk werkinstrument te komen met als resultaat de publicatie van onze **begeleidingsplanner**. Iedere persoon met een verstandelijke beperking moet de kans krijgen

om uit te groeien tot een uniek en volwaardig persoon. Deze begeleidingsplanner is een werkinstrument om dit streefdoel te realiseren.

**7** Binnen **outreach De Deining** bieden we handicapspecifieke deskundigheid aan professionals van reguliere diensten. De klemtoon ligt op het aanbieden van onze kennis en ervaringen in functie van een meer aangepaste aanpak van personen met een verstandelijke beperking. Dit kan onder vorm van advies, bezoek aan De Tandem vzw, workshops en trainingen. In 2016 groeiden de aanvragen voor outreach. Daarom zetten we nog meer in op het verhogen van de competenties van onze medewerkers om kwaliteitsvolle outreach te geven. De feedback van de aanvragers leerde ons dat men het aanbod en de inhoud van onze outreachmomenten als waardevol en leerrijk omschrijft.

**8** Ook in 2016 organiseerde De Tandem vzw samen met vrijwilligers **activiteiten en ouderavonden**. Men kon zich inschrijven voor de smogavonden en/of ouderpraatgroep. Voor de jongeren en volwassenen in begeleiding organiseerden we een daguitstap naar de Zoo van Antwerpen. En ook de brussen (= broers of zussen van een persoon met een beperking) gaven we aandacht tijdens een brussennamiddag. Naast het geven van informatie tijdens die ouderavonden en die activiteiten hechten we als dienst veel belang aan het creëren van ontmoetingsmomenten tussen lotgenoten. We ontvingen veel positieve feedback van deelnemers.

**9** Naar jaarlijkse gewoonte vierden we in september feest. Onder het thema 'De Tandem gaat op reis' bracht het **Tandemfeest** 420

mensen samen. Het werd een ontmoetingsmoment voor medewerkers, professionelen, vrijwilligers, en gezinnen die beroep doen op of wachten op begeleiding. Onder een stralende zon verschenen veel lachende gezichten. Deze wereldreis had een goed gevuld programma en bood ontmoetingskansen tussen lotgenoten. We werkten opnieuw samen met de firma Bostoën.

**10** Tijdens een begeleiding van De Tandem vzw kan men speelgoed en aangepast materiaal ontlenuit onze uitgebreide **spelotheek**. Dankzij de inzet van vrijwilligers en medewerkers, en de financiële bijdrage van allerlei organisaties en acties blijft het mogelijk onze spelotheek goed te onderhouden en telkens opnieuw uit te breiden met nieuw, aangepast materiaal. In 2016 beslisten we om onze spelotheek open te stellen voor een ruimer publiek. Personen met een beperking die geen beroep doen op begeleiding of externen die werken met personen met een beperking kunnen ook lid worden. Via de website kan je nu ook onze **online catalogus van de spelotheek** raadplegen. Eind 2016 beschikten we over 3571 te ontleenen stukken waarvan we er 2505 ontleenden aan 214 actieve ontleeners.

**11** Om ons aanbod naar de doelgroep nog te verruimen, richtten we in de gebouwen van De Tandem vzw een **snoezelruimte** in, waar men zowel met als zonder begeleiding kan snoezelen. Snoezelen is een samensmelting van de woorden 'snuffelen en doezelen'. Deze omschrijving geeft meteen aan dat een snoezelruimte zowel een activerende als een relaxerende werking heeft.

**12** In tijden van verandering blijft het belangrijk de gezinnen zo goed mogelijk te informeren. Ook in 2016 bleven we inzetten op het bieden van transparante informatie aan de hand van de **Tandembel** en een actuele website. De grootste vernieuwing op de **website** is het **tandembelarchief**. Via trefwoorden kan men artikels terugvinden die ooit verschenen in de Tandembel.

**13** Binnen onze werking zetten we ook in op deelname aan onderzoek en op de overdracht van onze kennis. We werkten mee aan het **onderzoek rond 'family quality of life' van de KULeuven** bij gezinnen met een kind met een beperking. Dit omdat we binnen onze begeleidingen veel belang hechten aan de gezinskwaliteit van leven. Zoals voorgaande jaren werkten we ook in 2016 mee aan **het opleiden van studenten** vanuit verschillende richtingen zoals Orthopedagogiek, Sociaal werk, 7de specialisatiejaar Business Support, ... Zij werken vaak inhoudelijke projecten uit die we dan kunnen implementeren in ons begeleidingswerk. Op die manier is er een zinvolle uitwisseling van kennis en informatie.

**14** De werking van De Tandem vzw staat of valt met het enthousiasme en de inzet van een grote groep vrijwilligers. In 2016 bouwden we onze **vrijwilligerswerking** met succes verder uit. Vrijwilligers zijn ouders, grootouders, brussen, familieleden maar ook mensen die vanuit hun werkervaringen, persoonlijke interesse een engagement opnemen binnen De Tandem vzw. Op alle niveaus van onze werking zijn ze actief vertegenwoordigd: in het bestuur, de verschillende werkgroepen, de redactieraad van de Tandembel en vooral

ook in contacten met gezinnen individueel en in groepsverband. We mogen met trots zeggen dat onze vrijwilligerswerking in 2016 een groot succes was.

**15** In 2016 kreeg De Tandem vzw heel wat **steun van personen, gezinnen, bedrijven, organisaties en gemeentebesturen**. Dankzij die steun kunnen we projecten realiseren die anders financieel niet mogelijk zijn zoals de inrichting van onze snoezelruimte, uitbreiding spelotheek, hulp bij ons Tandemfeest, ... Net zoals voorgaande jaren was De Tandem vzw ook in 2016 geregistreerd als goed doel bij **Music For Life**. Heel wat enthousiaste ouders, vrijwilligers en sympathisanten organiseerden zelf, met de klas of met hun werk, inzamelacties voor De Tandem vzw. We willen iedereen bedanken voor elke gift, groot of klein en voor elke actie tijdens Music For Life. Dit bezorgt alle medewerkers van De Tandem vzw alvast een warm gevoel.

**16** We kunnen '16 keer 2016 op De Tandem vzw' niet gepaster afsluiten dan met een oprechte **'dank je wel'** aan iedereen die meefietste op onze weg vol hindernissen, beklimmingen, afdalingen, rechte stukken, bochten, ... De gezinnen hebben recht op een kwalitatieve Tandem en het is die kwaliteit die het verschil maakt. Onze fietstocht met De Tandem kan nooit slagen zonder de inzet, samenwerking en ondersteuning van medewerkers, vrijwilligers, bestuurders, samenwerkingspartners, donateurs en sympathisanten. Zonder hun inzet kan onze Tandem niet zo goed rijden zoals nu.

We hopen op dezelfde weg verder te gaan in de toekomst.



“Ik wil jullie bedanken voor de goede verstandhouding in de jaren dat ik in contact ben gekomen met De Tandem vzw. En de vele goede tips en oplossingen die wij mochten krijgen om het leven met een kind met een verstandelijke beperking toch wat draaglijker te maken.”  
DE OUDERS VAN E.V.

**De Tandem vzw**  
Groot Begijnhof 73  
9040 Sint-Amandsberg  
09 228 99 29  
post@de-tandem.be  
**www.de-tandem.be**

## Erkenning en begeleidings-activiteiten



De Tandem vzw was in 2016 door het Vlaams Agentschap voor Personen met een Handicap (VAPH) erkend als thuisbegeleidingsdienst voor personen met een verstandelijke beperking in de provincie Oost-Vlaanderen. De Tandem vzw ondersteunt ook personen met een bijkomende beperking (autisme, een specifieke medische zorg, een motorische beperking, psychische, gedrags- en/of emotionele problemen,...).

Het VAPH subsidieerde onze dienst in 2016 voor 7.313 begeleidingen. De Tandem vzw deed in 2016 effectief 7.752 begeleidingen. Dit cijfer bestaat uit ambulante, mobiele, groepsbegeleidingen en outreach. 6 % van die begeleidingen gebeurden binnen het niet-rechtstreeks toegankelijke aanbod, 94 % waren rechtstreeks toegankelijke begeleidingen.

De Tandem vzw was in 2016 ook erkend als **penhouder voor het samenwerkingsverband RTH Meetjesland** en maakt deel uit van de **samenwerkingsverbanden RTH Waas en Dender, RTH Gent-Deinze en RTH Aalst-Oudenaarde**. In het kader van deze verbanden deden we eveneens mobiele begeleidingen.

Als **zorgconsulent** ondersteunden we 6 gezinnen met een Persoonlijk Assistentie Budget (PAB).

Daarnaast boden we begeleiding aan 2 gezinnen in het kader van **crisisjeugdhulpverlening**.

Ten slotte waren we voor vele gezinnen **contactpersoon** voor de Centrale Registratie Zorgvragen (CRZ).

## Thuisbegeleiding in cijfers 2016

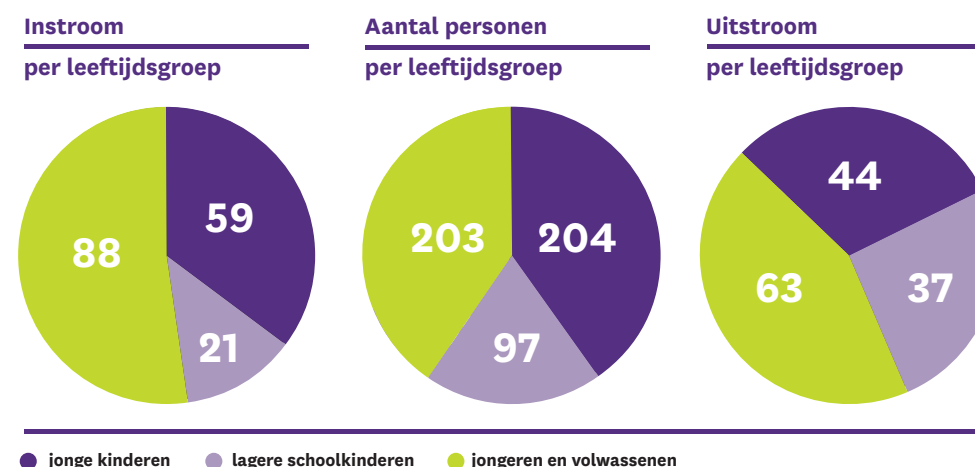


We startten in 2016 de begeleiding op bij 168 nieuwe personen: 59 jonge kinderen, 21 lagere schoolkinderen en 88 jongeren en volwassenen.

In 2016 begeleidde De Tandem vzw in totaal 504 gezinnen: 204 jonge kinderen, 97 lagere schoolkinderen en 203 jongeren en volwassenen.

Bij 144 gezinnen ronden we de begeleiding af in 2016: 44 jonge kinderen, 37 lagere schoolkinderen en 63 jongeren en volwassenen.

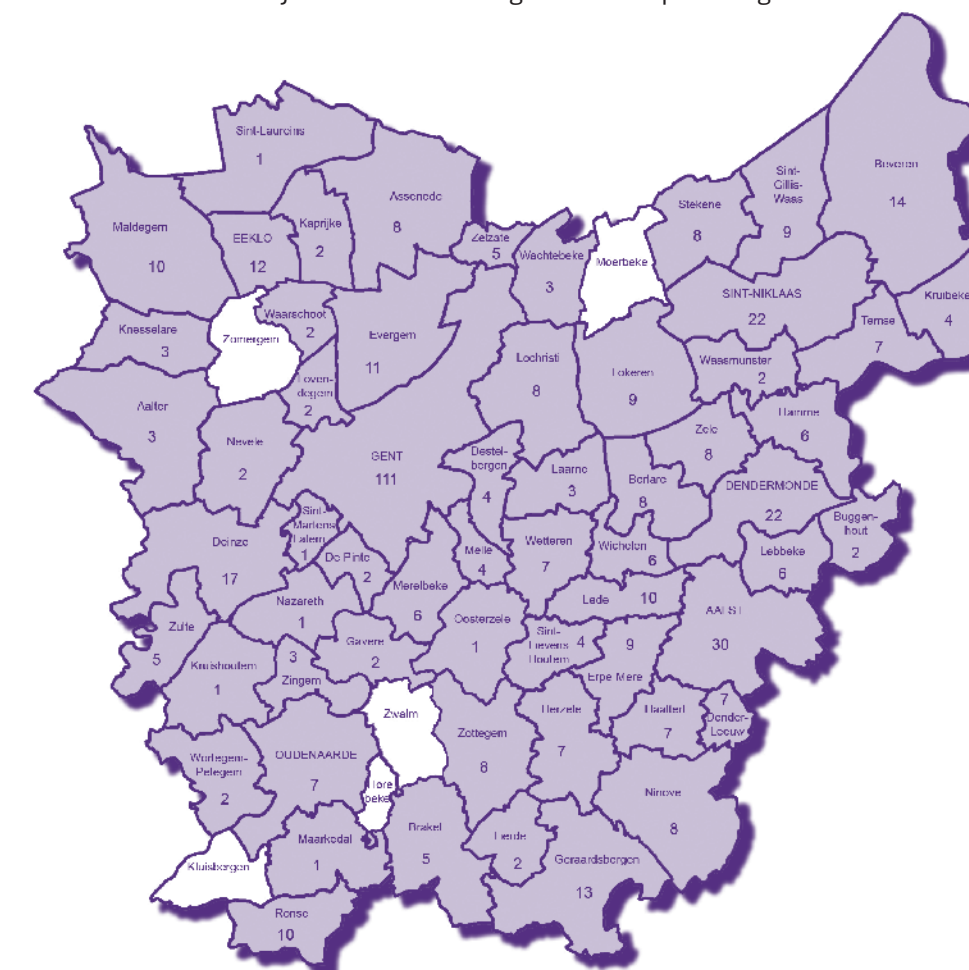
Daarnaast boden we outreach aan 16 organisaties.



## Begeleide gezinnen per Oost-Vlaamse gemeente in 2016



Het werkingsgebied van De Tandem vzw is de provincie Oost-Vlaanderen. In 60 van de 65 fusiegemeenten gingen thuisbegeleidingen door in 2016. De 504 gezinnen begeleid in 2016 zijn aangeduid op de volgende kaart. Het cijfer duidt het aantal gezinnen aan per fusiegemeente.



## Financiële steun



De Tandem vzw ontving in 2016 naast subsidies van het VAPH en Sociale Maribel financiële steun van:

- Het stadsbestuur van Gent
- Het gemeentebestuur van Deinze, Hamme, Kruibeke, Lochristi, Sint-Gillis-Waas, Sint-Martens-Latem, Stekene, Temse, Waasmunster, Wichelen, Wortegem-Petegem, Zomergem, Zulte
- Stichting J. Devriendt-Rosa Mores
- Bostoem
- Alpro
- PIWI BVBA
- Welzijnswerk Ommekaar vzw
- Rabot 68 vzw
- Stichting Solidariteit
- Diverse sympathisanten

**Financiële steun:**  
**De Tandem vzw BE35 4471-6284-5137**  
Voor giften vanaf 40 euro ontvangt u een fiscaal attest.



Samenwerkingsverband Rechtstreeks Toegankelijke Hulp Meetjesland, p/a De Tandem vzw.



Deze publicatie verschijnt voor alle partners, medewerkers en sympathisanten van De Tandem vzw. Reacties en suggesties zijn welkom bij De Tandem vzw. V.U.: Katrien Windey